

# Användarinstruktion för Spaklyftblock SP4 0,75-3,0



**BEDSAB**

Lyftredskap och surrningsmateriel sedan 1970



Stockholm



Göteborg



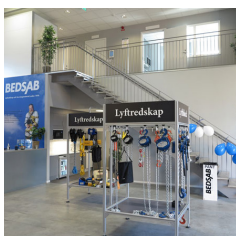
Bedsab förser den svenska marknaden med Lyftredskap, Surrningsmateriel, Fallskyddsutrustning samt komponenter för Flak och Skåpbyggnation.

Bedsab är ett familjeägt grossistföretag som varit verksamt sedan 1970 vars affärsidé är att erbjuda våra kunder helhetslösningar innefattande leveranser av kvalitetsprodukter, utbildningar samt inspektion.

Vi är ett flexibelt företag som lätt anpassar oss efter de behov du har. Personal som kan sin sak, samt ett effektivt upplagt lager, garanterar hög leveranssäkerhet.

Vi tillverkar måttbeställda kättingredskap, ställinor, textila lyftredskap och surrningsmateriel med montering av komponenter allt efter dina önskemål. Här kommer vårt kunnande och säkerhetstänkande verkligen till sin fulla rätt. Självklart har vi egen utrustning för provdragnig och funktionstest av produkterna.

Bedsab utför inspektioner samt service och underhåll av lyftredskap och fallskyddsutrustning, dokumentation och certifikat registreras i vår webbtjänst Onix. Dessutom utbildar vi inom dessa områden.



## MyrantiQ

Bedsab har under det senaste åren utvecklat det egna varumärket MyrantiQ. Kundens höga krav på tillgänglighet och variationsmöjligheter av lyftredskap och surrningsmateriel har varit grunden för skapandet av detta nya varumärke. MyrantiQ symboliserar och erbjuder styrka, kvalitet samt smarta lösningar. De produkter som lanseras under varumärket MyrantiQ har lång livslängd, god funktionalitet och hållbarhet till mycket konkurrenskraftiga priser. Att följa normer och gällande standarder är för Bedsab en självklarhet lika väl som våra ISO-certifieringar. MyrantiQ är ett varumärke som i framtiden kommer att utökas med nya spännande högkvalitativa produkter.



Läs igenom den här användarinstruktionen noga innan lyftblocket tas i bruk och förvara den i närheten av arbetsplatsen så att den finns tillgänglig för samtliga användare.

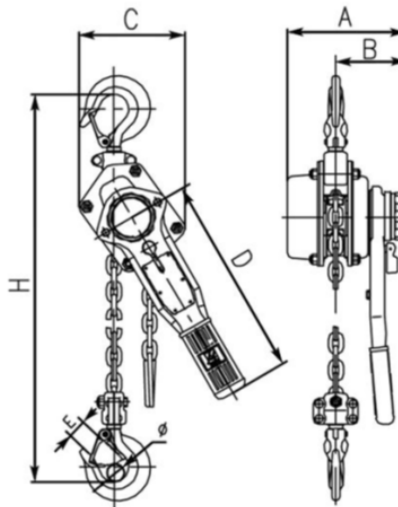
Felaktig användning kan innebära fara.

Kontrollera att lyftblocket har levererats utan skada och är komplett.

Om det finns någon skada eller brist, kontakta leverantören omedelbart.

Använd aldrig ett skadat och/eller ej komplett lyftblock.

## Specifikation



Typ	SP4-075	SP4-150	SP4-300
Art.nr.	1314-1870	1314-1871	1314-1872
Maxlast (ton)	0,75	1,5	3,0
Lyfthöjd (m)	1,5	1,5	1,5
Spakkraft som krävs vid maxlast (N)	235	310	380
Kättingdimension (mm)	6 x 18	7 x 21	10 x 30
Dimension (mm)	A	149	171
	B	98	102
	C	128	145
	D	278	378
	E	26	33
	H min	315	385
Vikt med 1,5 m lyfthöjd (kg)	6,3	11,5	20,2
Extra vikt per m lyfthöjd (kg)	0,8	1,1	2,2

## Säkerhet

- Överbelasta inte spaklyftblocket, detta kan skada blocket.
- Använd inte produkten i explosiva eller korrosiva miljöer.
- Användningstemperatur -10°C till +60°C.
- Kontrollera spaklyftblockets funktion före användning.
- Hantera inte laster under 25 kg då bromssystemet inte fungerar optimalt vid låga laster.
- Kasta inte och släpa inte blocket.
- Använd inte spaklyftblocket vid svetsningsarbeten så att det kan bli utsatt för svetsstänk eller svetsström.
- Spaklyftblocket får ej användas för personlyft.
- Vistas inte under hängande last.
- Förläng aldrig spaken med rör eller liknande.  
Använd endast handkraft på spaken.
- Ställ inte omställaren i friläge under belastning.
- Lämna inte blocket obevakat med hängande last.

## Användning

Se till att kättingen är obelastad och ställ omställaren i friläge (N). Dra igenom kättingen för hand till önskat läge.

**Varning!** Om omställaren är i läge UPP eller NED och man drar i kättingen kan spaken rotera som en propeller vilket innebär fara.

Om det inte går att dra igenom kättingen trots att omställaren är i friläget kan man först behöva lossa bromsen genom att vrida bromsratten moturs. Om det inte hjälper ställ omställaren i läge NED, belasta kättingen något och ge spaken en knyck moturs. Gör sedan ett nytt försök utan last med omställaren i friläge.

Se till att blocket hängs upp i ögla, schackel eller dylikt som har tillräcklig bärlighet.

När kättingen stramats upp skall de båda krokarna ligga i linje med varandra.

OBS! Varken block, krokar eller kätting får utsättas för böjpåkning.

Använd endast stroppar och sling med tillräcklig bärlighet. Se till att lasten inte är förankrad i golvet / marken eller fast på annat sätt när lyftet skall ske.

Felaktig lastkoppling kan vara mycket farlig.

Med omställaren i läge UPP manövrera spaken så att kättingen stramas upp. Kontrollera säkerheten innan lasten lyfts till önskat läge. Om belastningen inte är tillräcklig, håll emot bromsratten så att man hör snäppandet och därefter kan man lyfta med bara ena handen. Om man vid lyft last släpper spaken hålls lasten kvar i sitt läge av lasttrycksbromsen.

Med omställaren i läge NED manövreras spaken och lasten sänks. Inte förrän kättingen blivit helt avlastad får omställaren föras till friläget (N) för snabb genomdragning av kättingen.

Spaklyftblocket kan även användas för drag.

**Samlyft:** Om två eller flera lyftblock används samtidigt så medför det särskilda risker. Fara för personer samt materiella skador kan uppstå på grund av dynamisk belastning och ojämn lastfördelning som leder till att enskilda lyftanordningar överbelastas. En kvalificerad person med erfarenhet av lyft med flera lyftanordningar måste därför övervaka denna typ av lyftarbeten. Totalvikten för objektet som ska lyftas och dess lastfördelning måste vara kända eller beräknas. Tyngdpunkten kan av flera olika skäl vara svår att fastställa och därmed även fördelningen av lasten som varje lyftanordning måste bära. Om tung och skrymmande last måste hanteras och det inte är möjligt att bedöma alla faktorer korrekt måste den högsta tillåtna belastningen (WLL) för varje lyftanordning minska med minst 25%.

## Underhåll och inspektion

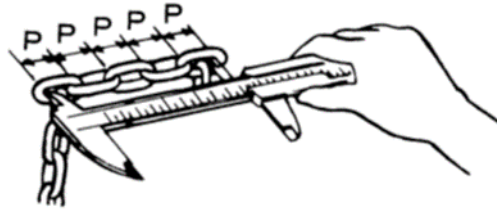
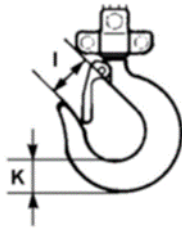
### Före varje användning:

Kontrollera hela spaklyftblocket visuellt gällande följande punkter.

- √ Att spaklyftblocket inte blivit deformerat eller fått andra skador och att det inte saknas några delar.
- √ Att det inte finns någon deformation eller annan skada på upphängningsanordningen (ögla, schackel, bult eller dylikt).
- √ Att krokarna är intakta och inte har öppnats samt att krokspärrarna är felfria och fungerar som dom ska.
- √ Spaklyftblocket torkas av och kättingen anoljas vid behov.
- √ Att kättingen inte är skadad d v s ej sliten deformerade / skadade länkar.
- √ Att kättingstoppet inte är skadat / deformerat.
- √ Att typskylt finns.

Testa även att omställaren fungerar felfritt samt torka rent blocket vid behov och eventuellt olja in kättingen om det behövs.

**Årligen:** Minst en gång årligen skall spaklyftblocket granskas okulärt, funktionsprovas och kontrollmätas av fackman enligt nedan. Dessa kontroller skall journalföras. Vid reparation får endast original reservdelar användas.



## Krokkontroll

Krokarnas öppningsmått I är viktigt. Det är invändiga krokmåttet exklusive krokspärren. En krok med för stort maxmått har varit utsatt för överbelastning eller upphettning. Den har därför inte tillräcklig bärighet. Krokarna kan även ha blivit utsatta för långvarigt slitage (mått K). Defekt krok skall bytas innan spaklyftblocket används igen!

En krok skall skrotas och bytas mot ny om:

I-måttets maxvärde överskrider enligt tabell.

K-måttets minvärde underskrider enligt tabell.

Kroken har någon spricka, blivit deformerad eller på annat sätt skadad.

Maxlast ton	0,75	1,5	3
Mått I nominellt mm	28	36	45
Mått I max mm	30,8	39,6	49,5
Mått K nominellt mm	26	30	39
Mått K min mm	23,4	27,0	35,1

## Kontroll av lastkätting

Granska kättingen utefter hela längden för att upptäcka eventuella deformerade eller på annat sätt skadade länkar. Misstänkta länkar kontroll-mäts. Mät på slitställena.

Kontrollmät även varje 300 mm (i normalfall) den invändiga längden av 5 länkar (delningsmåttet 5xP – enligt tabell).

Maxlast ton	0,75	1,5	3
Länkdiameter nominellt mm	6	7	10
Länkdiameter min mm	5,4	6,3	9
Delningsmått (5xP) nominellt mm	90	105	150
Delningsmått (5xP) max mm	92,7	108,1	154,5

Dagligen	Årligen	Kontrollpunkter	Kontrollmetod	Observera
<b>Märkning</b>				
X	X	Typskylt	Okulärt	Om skylten är svår-läst-byt
<b>Funktion</b>				
X	X	Lyft- och sänk-funktion	Prova utan last	Mjukt snäppande ljud skall höras
-	X	Lyft- och sänk-funktion	Prova med 125% av märk-lasten utefter en sträcka av min 300 mm	Spaken fungerar lätt. Kothjul och kätting fungerar bra ihop. Bromsen fungerar. Kättingen vrider eller trasslar sig ej. Handkraften på spaken är jämn.
<b>Krokar</b>				
X -	X	Kroköppning	Okulärt Mät	Ser normal ut Se figur 6 och tabell 2
X		Deformation	Okulärt	Ingen synlig deformation
X	X	Kroklagring	Okulärt	Inget onormalt glapp
X -	- X	Slitage, sprickor, deformation och korrosion	Okulärt Mät	Inga synliga skador Se figur 6 och tabell 2
X	X	Krokspärrar	Okulärt	Fungerar, fjädern hel
<b>Kätting</b>				
X -	X	Delningen	Okulärt Mät	Ser normal ut. Mät vid tveksamhet Se fig 7 och tabell 3
X -	X	Slitage	Okulärt Mät	Ser normal ut. Mät vid tveksamhet Se fig 7 och tabell 3
X	X	Deformation	Okulärt	Ingen deformation. Mät vid tveksamhet
X	X	Sprickor mm	Okulärt	Inga sprickor
X	X	Rost	Okulärt	Ingen rost

Dagligen	Årligen	Kontrollpunkter	Kontrollmetod	Observera
<b>Hus</b>				
X	X	Huset	Okulärt	Ingen deformation och ingen rost
	X	Baxningsspaken	Okulärt	Ingen deformation
-	X	Kothjul	Okulärt efter demontering	Inget allvarligt slitage, eller sprickor. Inga brott eller deformationer
-	X	Lagringar	Okulärt, prova	Utan skador, fungerar lätt
-	X	Växel	Okulärt efter demontering	Inget allvarligt slitage eller brott
X	X	Kättingstopp	Okulärt	Skall finnas, fri från deformation
<b>Skrubar</b>				
X	X	Skrubar, muttrar, nitar, sprintar mm.	Okulärt	Får inte saknas. Lösa dras åt. Byt vid behov.
<b>Broms</b>				
-	X	Bromsskiva	Okulärt	Sliten bromsskiva byts
-	X	Bromsskruv	Okulärt	Fri från allvarligt slitage
-	X	Spärrhake och -hjul	Okulärt	Byt slitna delar. Smörj försiktigt med fett

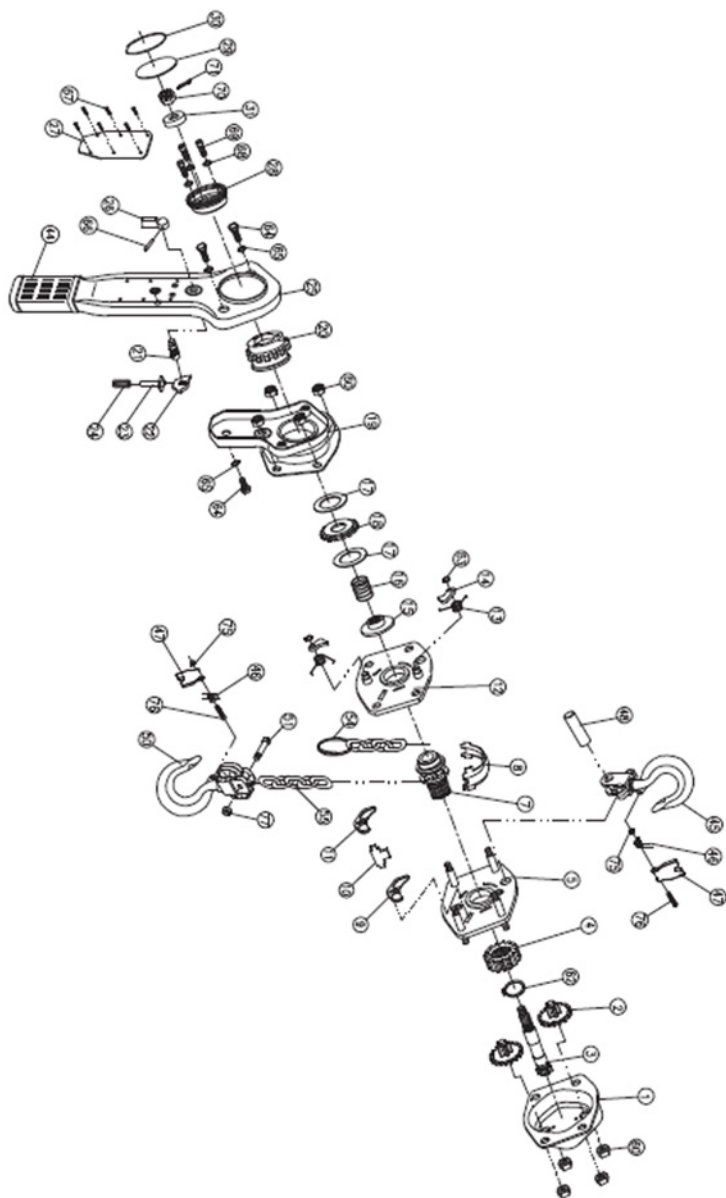
#### Försäkran om överensstämmelse

BEDSAB B. Edström AB försäkrar att produkten så som beskriven ovan överensstämmer med maskindirektivet 2006/42/EU och SS-EN 13157. Görs någon modifiering av produkten eller om den kombineras med en icke kompatibel produkt/komponent tar vi inget ansvar för produktens säkerhet.

Viktor Selander Edström, CEO







No	Part Name
1	Cover
2	Gear assembly
3	Shaft
4	Gear
5	Right plain-plate assembly
7	Lifting chain
8	Chain guide
9	Ratchet wheel
10	Stripper
11	Chain leader B
12	Side plate assembly B
13	Spring
14	Pawl
15	Brake base
16	Free spring
17	Friction plate
18	Ratchet wheel
19	Ratchet cover unit
20	Ratchet wheel
21	Shaft
22	Pawl
23	Stay bar
24	Spring
25	Handle
26	Switch
27	Nameplate
28	Hand wheel
29	Cover
30	Ring

No	Part Name
31	Bush
35	Pipe
36	Washer
37	Bar
40	Idle sheave shaft
44	Handle cover
45	Hook assembly
46	Double soring
47	Safety latch
48	Top pin
49	Pin
50	Hook assembly
51	Chain pin
54	Ring for lift
55	Chian
56	Upper idler sheave
59	Bottom idler sheave
60	Lock nut
62	Snap ring
63	Snap ring
64	Screw
65	Washer
66	Split pin
67	Rivet
68	Spring washer
69	Bolt
70	Spring shaft
71	Split pin
75	Lock nut
76	Bolt



# **BEDSAB**

**Lyftredskap och surrningsmateriel sedan 1970**



Stockholm  
Stallarholmsvägen 32  
124 59 Bandhagen  
Tel 08-714 54 30  
bedsab@bedsab.se  
www.bedsab.se

Göteborg  
Ovädersgatan 8 A  
418 34 Göteborg  
031-761 60 60  
bedsab.gbg@bedsab.se  
www.bedsab.se